



ПРАВИТЕЛЬСТВО СВЕРДЛОВСКОЙ ОБЛАСТИ
ДЕПАРТАМЕНТ ПО ТРУДУ И ЗАНЯТОСТИ НАСЕЛЕНИЯ
СВЕРДЛОВСКОЙ ОБЛАСТИ
(ДТЗН Свердловской области)

ПРИКАЗ

№ _____

г. Екатеринбург

**О внесении изменений в Административный регламент
Департамента по труду и занятости населения Свердловской области
предоставления государственной услуги по организации профессиональной
ориентации граждан в целях выбора сферы деятельности (профессии),
трудоустройства, прохождения профессионального обучения и получения
дополнительного профессионального образования, утвержденный
приказом Департамента по труду и занятости населения
Свердловской области от 20.01.2014 № 17**

В соответствии с приказом Министерства труда и социальной защиты Российской Федерации от 27.09.2017 № 698н «О внесении изменений в федеральный государственный стандарт государственной услуги по организации профессиональной ориентации граждан в целях выбора сферы деятельности (профессии), трудоустройства, прохождения профессионального обучения и получения дополнительного профессионального образования, утвержденный приказом Министерства труда и социальной защиты Российской Федерации от 23 августа 2013 г. № 380н» и статьей 101 Областного закона от 10 марта 1999 года № 4-ОЗ «О правовых актах в Свердловской области»
ПРИКАЗЫВАЮ:

1. Внести в Административный регламент Департамента по труду и занятости населения Свердловской области предоставления государственной услуги по организации профессиональной ориентации граждан в целях выбора сферы деятельности (профессии), трудоустройства, прохождения профессионального обучения и получения дополнительного профессионального образования, утвержденный приказом Департамента по труду и занятости населения Свердловской области от 20.01.2014 № 17 «Об утверждении Административного регламента Департамента по труду и занятости населения Свердловской области предоставления государственной услуги по организации профессиональной ориентации граждан в целях выбора сферы деятельности (профессии), трудоустройства, прохождения профессионального обучения и получения дополнительного профессионального образования» («Официальный интернет-портал правовой информации Свердловской области» (www.pravo.gov66.ru), 2014, 24 января, № 597) с изменениями, внесенными

приказами Департамента по труду и занятости населения Свердловской области от 16.09.2015 № 238, от 07.12.2015 № 354, от 29.04.2016 № 135, от 26.10.2016 № 312, от 26.12.2016 № 368 и от 03.02.2017 № 43, следующие изменения:

1) пункт 8 изложить в следующей редакции:

«8. Перечень нормативных правовых актов, регулирующих отношения, возникающие в связи с предоставлением государственной услуги:

Конституция Российской Федерации от 12.12.1993 («Официальный интернет-портал правовой информации» (www.pravo.gov.ru), 2014, 1 августа);

Закон Российской Федерации от 19.04.1991 № 1032-1 «О занятости населения в Российской Федерации» («Ведомости Съезда народных депутатов РСФСР и Верховного Совета РСФСР», 1991, № 18, ст. 565);

Федеральный закон от 24.11.1995 № 181-ФЗ «О социальной защите инвалидов в Российской Федерации» («Собрание законодательства Российской Федерации», 1995, № 48, ст. 4563);

Федеральный закон от 24.06.1999 № 120-ФЗ «Об основах системы профилактики безнадзорности и правонарушений несовершеннолетних» («Собрание законодательства Российской Федерации», 1999, № 26, ст. 3177);

Федеральный закон от 25.07.2002 № 115-ФЗ «О правовом положении иностранных граждан в Российской Федерации» («Собрание законодательства Российской Федерации», 2002, № 30, ст. 3032);

Федеральный закон от 02.05.2006 № 59-ФЗ «О порядке рассмотрения обращений граждан Российской Федерации» («Собрание законодательства Российской Федерации», 2006, № 19, ст. 2060);

Федеральный закон от 27.07.2006 № 152-ФЗ «О персональных данных» («Собрание законодательства Российской Федерации», 2006, № 31 (ч. 1), ст. 3451);

Федеральный закон от 27.07.2010 № 210-ФЗ «Об организации предоставления государственных и муниципальных услуг» («Собрание законодательства Российской Федерации», 2010, № 31, ст. 4179) (далее – Федеральный закон от 27.07.2010 № 210-ФЗ);

Федеральный закон от 06.04.2011 № 63-ФЗ «Об электронной подписи» («Собрание законодательства Российской Федерации», 2011, № 15, ст. 2036) (далее – Федеральный закон от 06.04.2011 № 63-ФЗ);

Федеральный закон от 01.12.2014 № 419-ФЗ «О внесении изменений в отдельные законодательные акты Российской Федерации по вопросам социальной защиты инвалидов в связи с ратификацией Конвенции о правах инвалидов» («Официальный интернет-портал правовой информации» (www.pravo.gov.ru), 2014, 2 декабря);

постановление Правительства Российской Федерации от 07.09.2012 № 891 «О Порядке регистрации граждан в целях поиска подходящей работы, регистрации безработных граждан и требованиях к подбору подходящей работы» («Собрание законодательства Российской Федерации», 2012, № 38, ст. 5103);

постановление Министерства труда и социального развития Российской Федерации от 27.09.1996 № 1 «Об утверждении Положения о профессиональной ориентации и психологической поддержке населения в Российской Федерации»

(«Бюллетень нормативных актов федеральных органов исполнительной власти», 1996, № 10);

приказ Министерства здравоохранения и социального развития Российской Федерации от 08.11.2010 № 972н «О порядке ведения регистров получателей государственных услуг в сфере занятости населения (физических лиц и работодателей), включая порядок, сроки и форму представления в них сведений» («Российская газета», 2011, 2 февраля, № 20) (далее – приказ Минздрава России от 08.11.2010 № 972н);

приказ Министерства труда и социальной защиты Российской Федерации от 23.08.2013 № 380н «Об утверждении федерального государственного стандарта государственной услуги по организации профессиональной ориентации граждан в целях выбора сферы деятельности (профессии), трудоустройства, прохождения профессионального обучения и получения дополнительного профессионального образования» («Российская газета», 2013, 13 ноября, № 255);

приказ Министерства труда и социальной защиты Российской Федерации от 26.02.2015 № 125н «Об утверждении форм бланков личного дела получателей государственных услуг в области содействия занятости населения» («Официальный интернет-портал правовой информации» (www.pravo.gov.ru), 2015, 06 апреля);

приказ Министерства труда и социальной защиты Российской Федерации от 22.06.2015 № 386н «Об утверждении формы документа, подтверждающего специальное обучение собаки-проводника, и порядка его выдачи» («Официальный интернет-портал правовой информации» (www.pravo.gov.ru), 2015, 24 июля, № 0001201507240003) (далее – приказ Минтруда России от 22.06.2015 № 386н);

приказ Министерства труда и социальной защиты Российской Федерации от 30.07.2015 № 527н «Об утверждении Порядка обеспечения условий доступности для инвалидов объектов и предоставляемых услуг в сфере труда, занятости и социальной защиты населения, а также оказания им при этом необходимой помощи» («Официальный интернет-портал правовой информации» (www.pravo.gov.ru), 2015, 18 сентября);

приказ Министерства труда и социальной защиты Российской Федерации от 16.11.2015 № 872н «Об утверждении Порядка, формы и сроков обмена сведениями между органами службы занятости и федеральными учреждениями медико-социальной экспертизы» («Официальный интернет-портал правовой информации» (www.pravo.gov.ru), 2015, 14 декабря) (далее – приказ Минтруда России от 16.11.2015 № 872н);

приказ Министерства труда и социальной защиты Российской Федерации от 13.06.2017 № 486н «Об утверждении Порядка разработки и реализации индивидуальной программы реабилитации или абилитации инвалида, индивидуальной программы реабилитации или абилитации ребенка-инвалида, выдаваемых федеральными государственными учреждениями медико-социальной экспертизы, и их форм» («Официальный интернет-портал правовой информации» (www.pravo.gov.ru), 2017, 1 августа);

постановление Правительства Свердловской области от 16.11.2011 № 1576-ПП «О разработке и утверждении административных регламентов исполнения государственных функций и административных регламентов предоставления государственных услуг» («Областная газета», 2011, 25 ноября, № 441–442);

постановление Правительства Свердловской области от 21.11.2012 № 1305-ПП «Об утверждении Положения об особенностях подачи и рассмотрения жалоб на решения и действия (бездействие) исполнительных органов государственной власти Свердловской области, предоставляющих государственные услуги, и их должностных лиц, государственных гражданских служащих исполнительных органов государственной власти Свердловской области, предоставляющих государственные услуги» («Областная газета», 2012, 29 ноября, № 521 – 523);

постановление Правительства Свердловской области от 17.12.2015 № 1136-ПП «О создании государственного автономного учреждения Свердловской области «Областной центр развития трудовых ресурсов и социально-трудовых отношений» путем его учреждения» («Собрание законодательства Свердловской области», 2016, 05 мая, № 12-3 (2015), ст. 1964);

постановление Правительства Свердловской области от 13.01.2016 № 23-ПП «О Департаменте по труду и занятости населения Свердловской области» («Областная газета», 2016, 19 января, № 7);

приказ Департамента по труду и занятости населения Свердловской области от 31.03.2016 № 93 «Об утверждении Порядка обеспечения условий доступности для инвалидов объектов и предоставляемых услуг в сфере занятости населения Свердловской области, а также оказания им при этом необходимой помощи («Официальный интернет-портал правовой информации Свердловской области» (www.pravo.gov66.ru), 2016, 11 апреля, № 7750).»;

2) пункт 9 изложить в следующей редакции:

«9. Документами, необходимыми для предоставления государственной услуги, являются:

1) заявление (приложение № 3 к Административному регламенту) или согласие с предложением о предоставлении государственной услуги (приложение № 4 к Административному регламенту);

2) паспорт гражданина Российской Федерации или документ, его заменяющий; документ, удостоверяющий личность иностранного гражданина, лица без гражданства (при личном обращении).

Граждане, относящиеся к категории инвалидов, вправе по собственной инициативе представить индивидуальную программу реабилитации или абилитации инвалида, индивидуальную программу реабилитации или абилитации ребенка-инвалида (далее – ИПРА инвалида, ИПРА ребенка-инвалида), выданную в установленном порядке и содержащую рекомендации по трудоустройству (доступные виды труда и трудовые действия (функции), выполнение которых затруднено) и условиям труда. В случае непредставления индивидуальной программы центр занятости, автономное учреждение осуществляет запрос указанных сведений, которые представляются в электронной

форме с использованием единой системы межведомственного электронного взаимодействия в порядке, установленном в субъекте Российской Федерации в соответствии с Федеральным законом от 27.07.2010 № 210-ФЗ и приказом Минтруда России от 16.11.2015 № 872н.

В заявлении указываются: фамилия, имя, отчество (последнее – при наличии), гражданина, дата обращения. Заявление заверяется личной или простой электронной подписью гражданина в соответствии с Федеральным законом от 06.04.2011 № 63-ФЗ.

В предложении о предоставлении государственной услуги (далее – предложение) содержится: наименование автономного учреждения, центра занятости; фамилия, имя, отчество гражданина; фамилия, имя, отчество работника автономного учреждения, центра занятости, выдавшего предложение; дата выдачи предложения, согласие (несогласие) гражданина с предложением.»;

3) подпункт 13.1 изложить в следующей редакции:

«13.1. Основанием для отказа гражданину в предоставлении государственной услуги является отсутствие следующего документа:

паспорта гражданина Российской Федерации или документа, его заменяющего; документа, удостоверяющего личность иностранного гражданина, лица без гражданства (при личном обращении).»;

4) пункт 20 изложить в следующей редакции:

«20. Показатели доступности и качества государственной услуги.

20.1. Показатели доступности государственной услуги:

возможность получения государственной услуги в МФЦ, в электронной форме через Единый портал, региональный портал государственных услуг, сайт Департамента (www.szn-ural.ru) в части подачи заявления и документов, необходимых для предоставления государственной услуги;

доля граждан, получивших государственную услугу, в общей численности граждан, обратившихся в автономное учреждение, центры занятости в целях поиска подходящей работы.

20.2. Показатели качества государственной услуги:

соответствие продолжительности взаимодействий граждан с работниками, предоставляющими государственную услугу, установленной пунктом 7 Административного регламента;

доля граждан, удовлетворенных качеством предоставления государственной услуги, в общей численности граждан, получивших государственную услугу, определяемая на основе опросов граждан.»;

5) после пункта 21 дополнить подпунктом 21.3 следующего содержания:

«21.3. Допускается осуществление в электронной форме административных процедур (действий), предусмотренных подпунктами 1–7, 11–12 пункта 22, абзацами третьим–восьмым подпункта 10 пункта 22 настоящего Административного регламента.»;

б) раздел 3 изложить в следующей редакции:

«Раздел 3. Состав, последовательность и сроки выполнения административных процедур, требования к порядку их выполнения, в том числе особенности выполнения административных процедур (действий) в электронной форме

22. Государственная услуга включает следующие административные процедуры (действия):

1) анализ сведений о гражданине, содержащихся в регистре получателей государственных услуг в сфере занятости населения, или уточнение и введение в регистр получателей государственных услуг в сфере занятости населения следующих сведений о гражданине:

профессия (специальность), квалификация, должность, вид деятельности; знания, умения, навыки и компетенции, позволяющие вести профессиональную деятельность, их уровень и объем;

наличие медицинских показаний или медицинских противопоказаний для осуществления отдельных видов деятельности, учебы;

2) информирование гражданина о порядке предоставления государственной услуги, направлениях профессиональной ориентации;

3) ознакомление гражданина с методами, методиками, используемыми при профессиональной ориентации граждан, формами тренингов и технологий профессиональной ориентации граждан;

4) предложение гражданину пройти тестирование (анкетирование) по методикам, используемым при профессиональной ориентации граждан, выбрать способ тестирования (с использованием соответствующего программного обеспечения или в письменной форме);

5) проведение тестирования (анкетирования) в соответствии с выбранным гражданином способом;

6) обработка материалов тестирования (анкетирования) гражданина;

7) предложение гражданину пройти тренинг по профессиональной ориентации;

8) проведение тренинга по профессиональной ориентации при согласии гражданина;

9) подведение итогов тренинга по профессиональной ориентации и обсуждение его результатов;

10) проведение профессиональной консультации с использованием методов интервьюирования (беседы) на основании результатов тестирования и тренинга, включая:

выявление факторов мотивации к выбору вида профессиональной (трудовой, служебной) деятельности, профессии (специальности) для профессионального обучения или дополнительного профессионального образования; знаний о содержании и условиях труда выбираемой профессии; требованиях к профессиональным знаниям, умениям и навыкам, уровне и объеме компетенций, позволяющих вести профессиональную деятельность или выполнять работу по конкретной профессии (специальности), способах достижения успешности в профессиональной или предпринимательской деятельности; профессиональных устремлений, предпочтений, способностей, физических и (или) психологических качеств гражданина; соответствие профессиональным стандартам, требованиям, предусмотренным Единым тарифно-квалификационным справочником работ и профессий рабочих и Единым квалификационным справочником должностей руководителей, специалистов и служащих, или квалификационным требованиям к профессиональным знаниям

и навыкам, необходимым для исполнения должностных обязанностей, которые устанавливаются в соответствии с федеральными законами и иными нормативными правовыми актами Российской Федерации;

ознакомление гражданина с результатами тестирования (анкетирования);

ознакомление гражданина с возможными видами профессиональной деятельности, занятости и компетенциями, позволяющими вести профессиональную деятельность в определенной сфере и (или) выполнять работу по конкретным профессиям (специальностям), а также возможными направлениями прохождения профессионального обучения и (или) получения дополнительного профессионального образования, наиболее соответствующими его способностям, физическим и (или) психологическим качествам, ограниченными возможностями здоровья;

ознакомление гражданина со спросом и предложениями на рынке труда, прогнозом баланса трудовых ресурсов, прогнозной потребностью рынка труда по профессиям (специальностям) и направлениям подготовки;

ознакомление гражданина с профессиональными стандартами, требованиями, предусмотренными Единым тарифно-квалификационным справочником работ и профессий рабочих и Единым квалификационным справочником должностей руководителей, специалистов и служащих, или квалификационными требованиями к профессиональным знаниям и навыкам, необходимым для исполнения должностных обязанностей, которые устанавливаются в соответствии с федеральными законами и иными нормативными правовыми актами Российской Федерации, профессиограммами, видеофильмами и (или) аудиозаписями, содержащими информацию о выбранных гражданином видах профессиональной деятельности, занятости и компетенциях, позволяющих вести профессиональную деятельность в определенной сфере и (или) выполнять работу по конкретным профессиям (специальностям);

ознакомление гражданина с федеральными государственными образовательными стандартами, образовательными стандартами, федеральными государственными требованиями, образовательными программами, примерными основными образовательными программами, дополнительными профессиональными программами по выбранным гражданином направлениям прохождения профессионального обучения и (или) получения дополнительного профессионального образования, перечнем образовательных организаций, организаций, осуществляющих обучение, организаций, осуществляющих образовательную деятельность по профессиям (специальностям) и направлениям подготовки, с указанием квалификации, присваиваемой по соответствующим профессиям (специальностям) и направлениям подготовки, условий целевого приема и заключения договора о целевом обучении, а также с перечнем образовательных организаций, в которых созданы специальные условия для получения образования обучающимися с ограниченными возможностями здоровья (при необходимости);

подготовка и выдача гражданину рекомендаций, содержащих перечень видов профессиональной деятельности, занятости и компетенций, позволяющих вести профессиональную деятельность в определенной сфере и (или) выполнять

работу по конкретным профессиям (специальностям), возможных направлений прохождения профессионального обучения и (или) получения профессионального образования, дополнительного профессионального образования, при осуществлении которых возможно достижение гражданином успешности в профессиональной или предпринимательской деятельности;

обсуждение рекомендаций с гражданином и определение направлений действий гражданина по их реализации;

11) оформление и выдача (направление) гражданину заключения о предоставлении государственной услуги, содержащего рекомендуемые виды профессиональной деятельности, занятости и компетенций, позволяющих вести профессиональную деятельность в определенной сфере и (или) выполнять работу по конкретным профессиям (специальностям), возможные направления прохождения профессионального обучения и (или) получения профессионального образования, дополнительного профессионального образования, при осуществлении которых возможно достижение гражданином успешности в профессиональной или предпринимательской деятельности; приобщение к личному делу получателя государственных услуг в области содействия занятости населения экземпляра заключения о предоставлении государственной услуги;

12) внесение результатов выполнения административных процедур (действий) в регистр получателей государственных услуг в сфере занятости населения.

Предоставление государственной услуги в электронной форме

23. Предоставление государственной услуги в электронной форме осуществляется в порядке, предусмотренном пунктом 21 Административного регламента.

24. Информирование граждан о государственной услуге и обеспечение доступа к сведениям о государственной услуге, о ходе выполнения запроса о предоставлении государственной услуги в электронной форме осуществляется в соответствии с пунктом 3 Административного регламента.

Анализ сведений о гражданине, содержащихся в регистре получателей государственных услуг в сфере занятости населения, или уточнение и введение в регистр получателей государственных услуг в сфере занятости населения сведений о гражданине

25. Основанием для начала административной процедуры является обращение гражданина в автономное учреждение, центр занятости за предоставлением государственной услуги.

26. Работник, предоставляющий государственную услугу, проверяет у гражданина наличие документов, установленных пунктом 9 Административного регламента и принимает решение о предоставлении или отказе в предоставлении государственной услуги в соответствии с основаниями, установленными

пунктом 9 настоящим Административным регламентом.

27. Работник, предоставляющий государственную услугу, информирует гражданина о принятом решении.

28. Работник, предоставляющий государственную услугу, на основании заявления и документов, предъявленных гражданином, осуществляет ввод или уточнение сведений о гражданине в регистр получателей государственных услуг в сфере занятости населения с использованием программно-технического комплекса к настоящему Административному регламенту.

29. Работник, предоставляющий государственную услугу, выводит заполненный бланк в соответствии с формой приложения № 6 к Административному регламенту, содержащий сведения о гражданине, на печатающее устройство.

В случае обращения гражданина, зарегистрированного в автономном учреждении, центре занятости в целях поиска подходящей работы или в качестве безработного, за предоставлением государственной услуги работник, предоставляющий государственную услугу, на основании заявления и предъявленных гражданином документов задает параметры поиска сведений о гражданине в программно-техническом комплексе, содержащем регистр получателей государственных услуг в сфере занятости населения.

30. Работник, предоставляющий государственную услугу, проводит анализ сведений о гражданине, содержащихся в регистре получателей государственных услуг в сфере занятости населения, или уточнение и введение в регистр получателей государственных услуг в сфере занятости населения следующих сведений о гражданине:

профессия (специальность), квалификация, должность, вид деятельности; знания, умения, навыки и компетенции, позволяющие вести профессиональную деятельность, их уровень и объем;

наличие медицинских показаний или медицинских противопоказаний для осуществления отдельных видов деятельности, учебы.

31. Результатом исполнения административной процедуры является анализ сведений о гражданине, содержащихся в регистре получателей государственных услуг в сфере занятости населения, уточнение или введение в регистр получателей государственных услуг в сфере занятости населения сведений о гражданине.

Информирование гражданина о порядке предоставления государственной услуги, направлениях профессиональной ориентации

32. Основанием для начала административной процедуры является анализ сведений о гражданине, содержащихся в регистре получателей государственных услуг в сфере занятости населения, уточнение или введение в регистр получателей государственных услуг в сфере занятости населения сведений о гражданине.

33. Работник, предоставляющий государственную услугу, информирует гражданина о порядке и сроках предоставления государственной услуги

в соответствии с пунктом 7 Административного регламента, направлениях профессиональной ориентации.

34. Результатами исполнения административной процедуры является информирование гражданина о сроках, порядке предоставления государственной услуги, направлениях профессиональной ориентации.

Ознакомление гражданина с методами, методиками, используемыми при профессиональной ориентации граждан, формами тренингов и технологий профессиональной ориентации граждан

35. Основанием для начала административной процедуры является информирование гражданина о сроках, порядке предоставления государственной услуги, направлениях профессиональной ориентации.

36. Работник, предоставляющий государственную услугу, информирует гражданина о методах, методиках, используемых при профессиональной ориентации граждан, формах тренингов и технологий профессиональной ориентации граждан (далее – методика, используемая при профессиональной ориентации граждан).

37. Результатом исполнения административной процедуры является информированность гражданина о методиках, используемых при профессиональной ориентации граждан.

Предложение гражданину пройти тестирование (анкетирование) по методикам, используемым при профессиональной ориентации граждан, выбрать способ тестирования (с использованием соответствующего программного обеспечения или в письменной форме)

38. Основанием для начала административной процедуры является информированность гражданина о методиках, используемых при профессиональной ориентации граждан.

39. Работник, предоставляющий государственную услугу, информирует гражданина о возможных способах прохождения тестирования (анкетирования) по определенной методике, используемой при профессиональной ориентации граждан (с использованием соответствующего программного обеспечения или в письменной форме).

40. В случае отказа гражданина от прохождения тестирования (анкетирования) работник, предоставляющий государственную услугу, осуществляет административные процедуры, указанные в пунктах 48–51 Административного регламента.

41. Результатом исполнения административной процедуры является согласие (несогласие) гражданина на проведение тестирования (анкетирования) по методикам, используемым при профессиональной ориентации граждан.

Проведение тестирования (анкетирования)
в соответствии с выбранным гражданином способом

42. Основанием для начала административной процедуры является согласие гражданина на проведение выбранным им способом тестирования (анкетирования) по методикам, используемым при профессиональной ориентации граждан (с использованием соответствующего программного обеспечения или в письменной форме).

43. Работник, предоставляющий государственную услугу, разъясняет гражданину правила прохождения тестирования (анкетирования) по предлагаемым для выполнения методикам, используемым при профессиональной ориентации граждан.

44. Результатом исполнения административной процедуры является тестирование (анкетирование) гражданина в соответствии с выбранным им способом.

Обработка материалов тестирования (анкетирования) гражданина

45. Основанием для начала административной процедуры является тестирование (анкетирование) гражданина в соответствии с выбранным им способом.

46. Работник, предоставляющий государственную услугу, проводит обработку материалов тестирования (анкетирования) гражданина в соответствии с методиками, используемыми при профессиональной ориентации граждан, и определяет индивидуальные особенности и личностные качества гражданина.

47. Результатом исполнения административной процедуры являются обработанные материалы тестирования (анкетирования).

Предложение гражданину пройти тренинг
по профессиональной ориентации

48. Основанием для начала административной процедуры являются обработанные материалы тестирования (анкетирования) (в случае согласия гражданина на проведение тестирования (анкетирования)) и (или) информированность гражданина о методиках, используемых при профессиональной ориентации граждан (в случае несогласия гражданина на проведение тестирования (анкетирования)).

49. Работник, предоставляющий государственную услугу, предлагает гражданину пройти тренинг по профессиональной ориентации.

50. В случае отказа гражданина от прохождения тренинга работник, предоставляющий государственную услугу, осуществляет административные процедуры, указанные в пунктах 58–60 Административного регламента.

51. Результатом исполнения административной процедуры является согласие (несогласие) гражданина на проведение тренинга по профессиональной ориентации по выбранной форме.

Проведение тренинга по профессиональной ориентации при согласии гражданина

52. Основанием для начала административной процедуры является согласие гражданина на проведение тренинга по профессиональной ориентации по выбранной им форме.

53. Работник, предоставляющий государственную услугу, проводит с гражданином тренинг по профессиональной ориентации по выбранной им форме.

54. Результатом исполнения административной процедуры является участие гражданина в тренинге по профессиональной ориентации.

Подведение итогов тренинга по профессиональной ориентации и обсуждение его результатов

55. Основанием для начала административной процедуры является участие гражданина в тренинге по профессиональной ориентации.

56. Работник, предоставляющий государственную услугу, подводит итоги тренинга по профессиональной ориентации и обсуждает с гражданином его результаты.

57. Результатом исполнения административной процедуры является обсуждение с гражданином результатов тренинга.

Проведение профессиональной консультации с использованием методов интервьюирования (беседы) на основании результатов тестирования и тренинга

58. Основанием для начала административной процедуры является обсуждение с гражданином результатов тренинга по профессиональной ориентации (в случае согласия гражданина на прохождение тренинга) и (или) результатов тестирования (анкетирования) профессиональных устремлений, предпочтений, способностей и психологических качеств гражданина (в случае согласия гражданина на проведение тестирования (анкетирования)), и (или) информированность гражданина о методиках, используемых при профессиональной ориентации граждан (в случае несогласия гражданина на проведение тестирования (анкетирования) и на прохождение тренинга).

59. Работник, предоставляющий государственную услугу, проводит профессиональную консультацию с использованием методов интервьюирования (беседы), в том числе на основании результатов тестирования и тренинга, включая:

Выявление факторов мотивации к выбору вида профессиональной (трудовой, служебной) деятельности, профессии (специальности) для профессионального обучения или дополнительного профессионального образования; знаний о содержании и условиях труда выбираемой профессии; требованиях к профессиональным знаниям, умениям и навыкам, уровне и объеме

компетенций, позволяющих вести профессиональную деятельность или выполнять работу по конкретной профессии (специальности), способах достижения успешности в профессиональной или предпринимательской деятельности; профессиональных устремлений, предпочтений, способностей, физических и (или) психологических качеств гражданина; соответствие профессиональным стандартам, требованиям, предусмотренным Единым тарифно-квалификационным справочником работ и профессий рабочих и Единым квалификационным справочником должностей руководителей, специалистов и служащих, или квалификационным требованиям к профессиональным знаниям и навыкам, необходимым для исполнения должностных обязанностей, которые устанавливаются в соответствии с федеральными законами и иными нормативными правовыми актами Российской Федерации;

ознакомление гражданина с результатами тестирования (анкетирования);

ознакомление гражданина с возможными видами профессиональной деятельности, занятости и компетенциями, позволяющими вести профессиональную деятельность в определенной сфере и (или) выполнять работу по конкретным профессиям (специальностям), а также возможными направлениями прохождения профессионального обучения и (или) получения дополнительного профессионального образования, наиболее соответствующими его способностям, физическим и (или) психологическим качествам, ограниченными возможностями здоровья;

ознакомление гражданина со спросом и предложениями на рынке труда, прогнозом баланса трудовых ресурсов, прогнозной потребностью рынка труда по профессиям (специальностям) и направлениям подготовки;

ознакомление гражданина с профессиональными стандартами, требованиями, предусмотренными Единым тарифно-квалификационным справочником работ и профессий рабочих и Единым квалификационным справочником должностей руководителей, специалистов и служащих, или квалификационными требованиями к профессиональным знаниям и навыкам, необходимым для исполнения должностных обязанностей, которые устанавливаются в соответствии с федеральными законами и иными нормативными правовыми актами Российской Федерации, профессиограммами, видеофильмами и (или) аудиозаписями, содержащими информацию о выбранных гражданином видах профессиональной деятельности, занятости и компетенциях, позволяющих вести профессиональную деятельность в определенной сфере и (или) выполнять работу по конкретным профессиям (специальностям);

ознакомление гражданина с федеральными государственными образовательными стандартами, образовательными стандартами, федеральными государственными требованиями, образовательными программами, примерными основными образовательными программами, дополнительными профессиональными программами по выбранным гражданином направлениям прохождения профессионального обучения и (или) получения дополнительного профессионального образования, перечнем образовательных организаций, организаций, осуществляющих обучение, организаций, осуществляющих образовательную деятельность по профессиям (специальностям) и направлениям

подготовки, с указанием квалификации, присваиваемой по соответствующим профессиям (специальностям) и направлениям подготовки, условий целевого приема и заключения договора о целевом обучении, а также с перечнем образовательных организаций, в которых созданы специальные условия для получения образования обучающимися с ограниченными возможностями здоровья (при необходимости);

подготовка и выдача гражданину рекомендаций, содержащих перечень видов профессиональной деятельности, занятости и компетенций, позволяющих вести профессиональную деятельность в определенной сфере и (или) выполнять работу по конкретным профессиям (специальностям), возможных направлений прохождения профессионального обучения и (или) получения профессионального образования, дополнительного профессионального образования, при осуществлении которых возможно достижение гражданином успешности в профессиональной или предпринимательской деятельности;

обсуждение рекомендаций с гражданином и определение направлений действий гражданина по их реализации.

60. Результатом исполнения административной процедуры является получение гражданином рекомендаций, при осуществлении которых возможно достижение гражданином успешности в профессиональной или предпринимательской деятельности и определение направлений действий гражданина по их реализации.

Оформление и выдача (направление) гражданину заключения о предоставлении государственной услуги, содержащего рекомендуемые виды профессиональной деятельности, занятости и компетенций, позволяющих вести профессиональную деятельность в определенной сфере и (или) выполнять работу по конкретным профессиям, специальностям, возможные направления прохождения профессионального обучения и (или) получения профессионального образования, дополнительного профессионального образования, при осуществлении которых возможно достижение гражданином успешности в профессиональной или предпринимательской деятельности; приобщение к личному делу получателя государственных услуг в области содействия занятости населения экземпляра заключения о предоставлении государственной услуги

61. Основанием для начала административной процедуры является получение гражданином рекомендаций, при осуществлении которых возможно достижение гражданином успешности в профессиональной или предпринимательской деятельности.

62. Работник, предоставляющий государственную услугу, выводит на печатающее устройство заключение о предоставлении государственной услуги в двух экземплярах и знакомит с ним гражданина под подпись.

63. Работник, предоставляющий государственную услугу, выдает (направляет) гражданину один экземпляр заключения о предоставлении государственной услуги, содержащего рекомендуемые виды профессиональной

деятельности, занятости и компетенций, позволяющих вести профессиональную деятельность в определенной сфере и (или) выполнять работу по конкретным профессиям (специальностям), возможные направления прохождения профессионального обучения и (или) получения профессионального образования, дополнительного профессионального образования, при осуществлении которых возможно достижение гражданином успешности в профессиональной или предпринимательской деятельности, и приобщает к личному делу получателя государственных услуг в области содействия занятости населения второй экземпляр заключения о предоставлении государственной услуги.

64. Результатом исполнения административной процедуры является получение гражданином заключения о предоставлении государственной услуги, приобщение к личному делу получателя государственных услуг второго экземпляра заключения о предоставлении государственной услуги.

Внесение результатов выполнения административных
процедур (действий) в регистр получателей государственных услуг
в сфере занятости населения

65. Основанием для начала административной процедуры является получение гражданином заключения о предоставлении государственной услуги, приобщение к личному делу получателя государственных услуг второго экземпляра заключения о предоставлении государственной услуги.

66. Работник, предоставляющий государственную услугу, фиксирует результаты выполнения административных процедур (действий) в регистре получателей государственных услуг в сфере занятости населения.

67. Результатом исполнения административной процедуры является внесение сведений о предоставлении государственной услуги в регистр получателей государственных услуг в сфере занятости населения.»;

7) в подпункте 91.1 слова «утвержденного Приказом Министерства здравоохранения и социального развития Российской Федерации от 08.11.2010 № 972н» заменить словами «утвержденного приказом Минздрава России от 08.11.2010 № 972н»;

8) в части второй пункта 98 после слов «Правительство Свердловской области» добавить слова «на имя Заместителя Губернатора Свердловской области, курирующего вопросы в сфере занятости населения.».

2. Настоящий приказ опубликовать на «Официальном интернет-портале правовой информации Свердловской области» (www.pravo.gov66.ru).

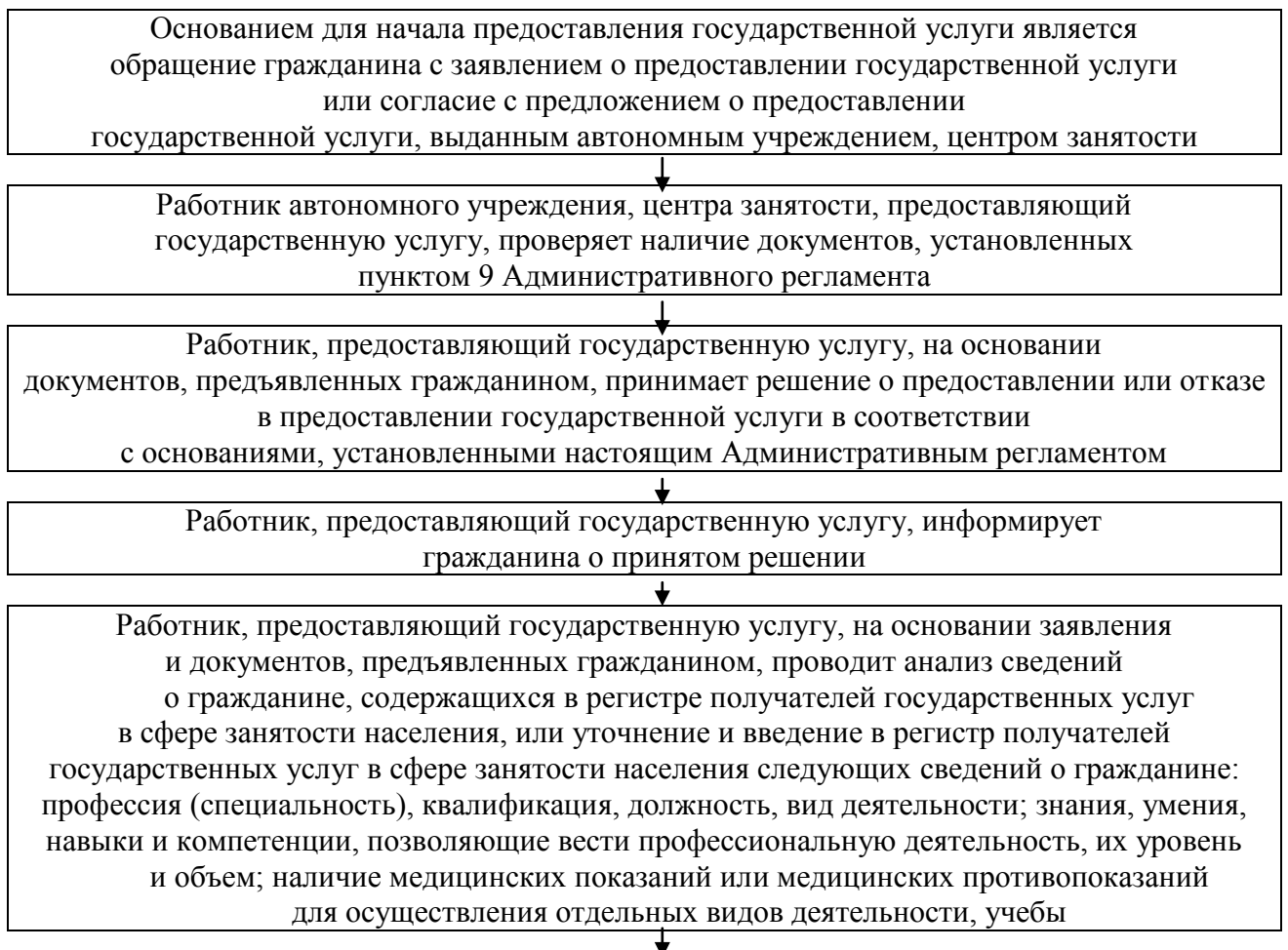
Директор Департамента

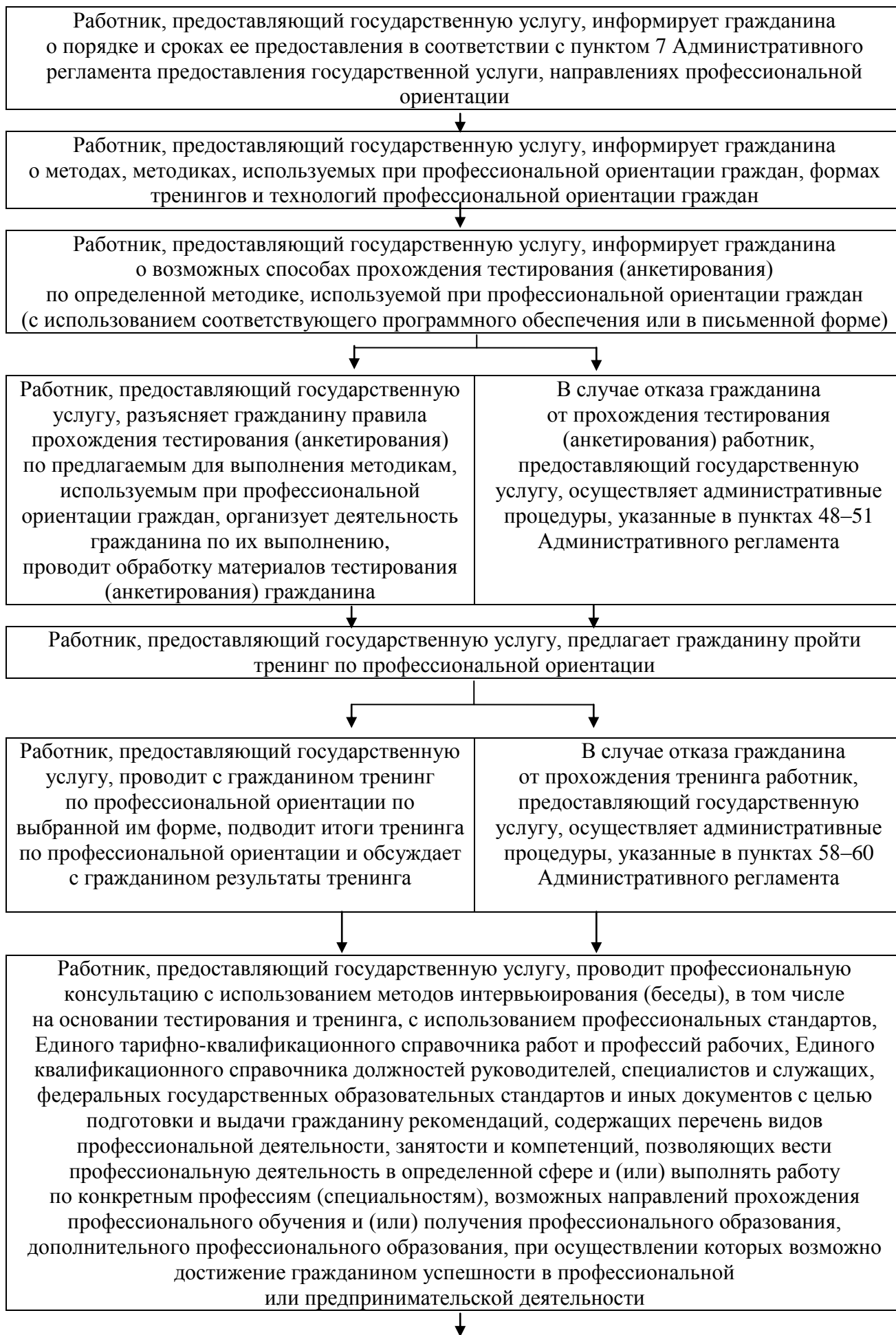
Д.А. Антонов

К приказу Департамента по труду
и занятости населения Свердловской области
от _____ № _____

Приложение № 2
к Административному регламенту
Департамента по труду и занятости
населения Свердловской области
предоставления государственной услуги
по организации профессиональной
ориентации граждан в целях выбора сферы
деятельности (профессии),
трудоустройства, прохождения
профессионального обучения
и получения дополнительного
профессионального образования

БЛОК-СХЕМА
предоставления государственной услуги по организации
профессиональной ориентации граждан в целях выбора сферы
деятельности (профессии), трудоустройства, прохождения
профессионального обучения и получения
дополнительного профессионального образования





Работник, предоставляющий государственную услугу, выводит на печатающее устройство заключение о предоставлении государственной услуги в двух экземплярах и знакомит с ним гражданина под подпись.

Работник, предоставляющий государственную услугу, выдает (направляет) гражданину один экземпляр заключения о предоставлении государственной услуги, содержащий рекомендуемые виды профессиональной деятельности, занятости и компетенций, позволяющих вести профессиональную деятельность в определенной сфере и (или) выполнять работу по конкретным профессиям (специальностям), возможные направления прохождения профессионального обучения и (или) получения профессионального образования, дополнительного профессионального образования, при осуществлении которых возможно достижение гражданином успешности в профессиональной или предпринимательской деятельности; и приобщает к личному делу получателя государственных услуг в области содействия занятости населения второй экземпляр заключения о предоставлении государственной услуги



Работник, предоставляющий государственную услугу, фиксирует результаты выполнения административных процедур (действий) в регистре получателей государственных услуг в сфере занятости населения